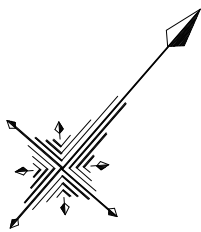
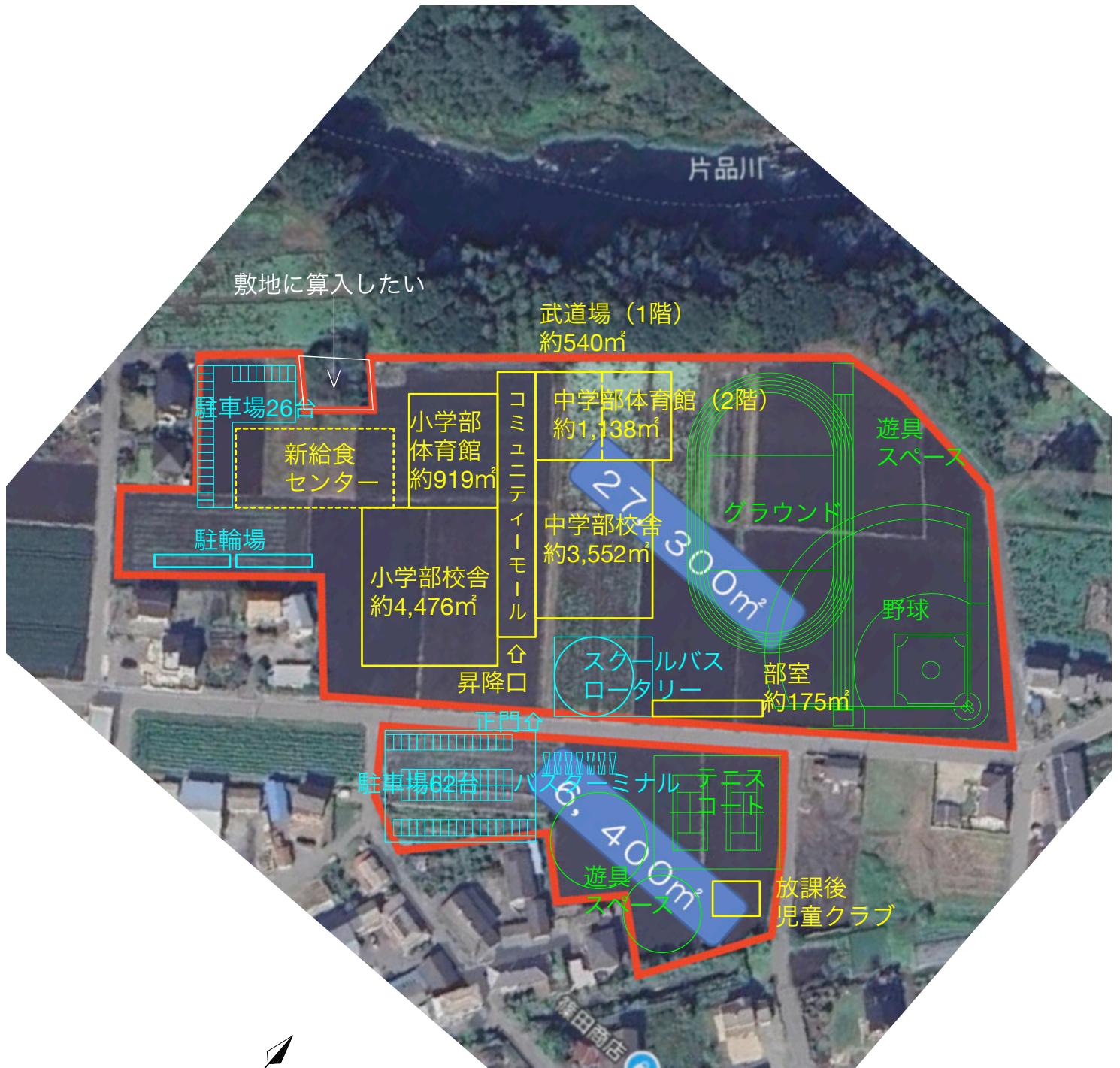


建設候補地① 糸井総合福祉センター東側



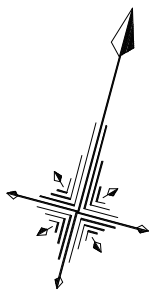
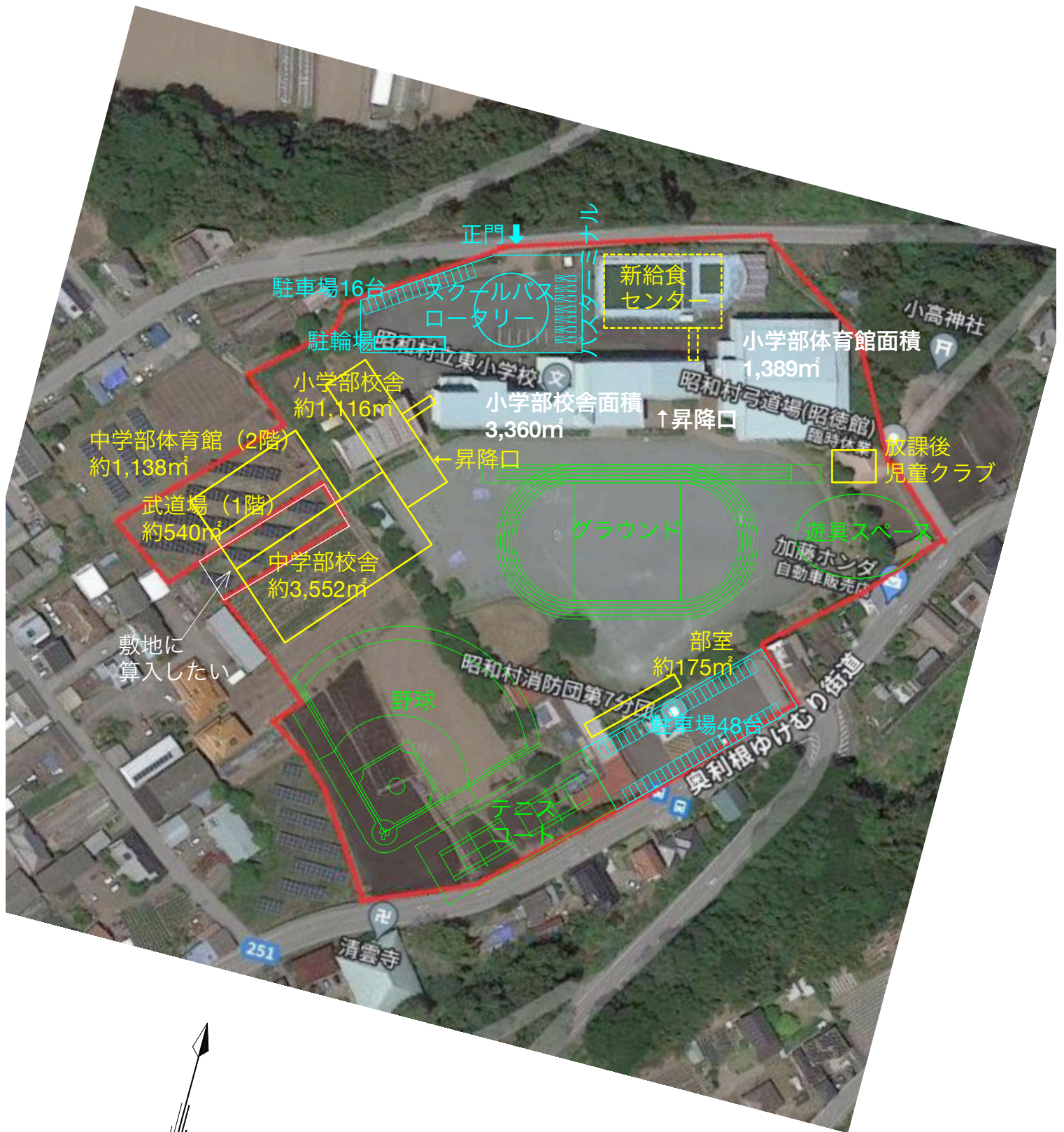
S=1/1,800

0 m 20 m 50 m 100 m

敷地面積 33,700㎡

- ・敷地が公道を挟んで分かれるため駐車場、遊具スペース、テニスコート等が学校施設側と連携しにくい。
- ・スクールバスターミナルが道路の向かい側に配置。
- ・武道場を1階に配置、中学部体育館を2階に配置。
- ・民地の一部を敷地に算入したい。

建設候補地② 東小学校



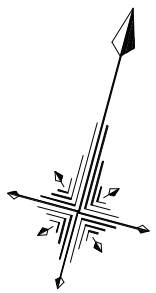
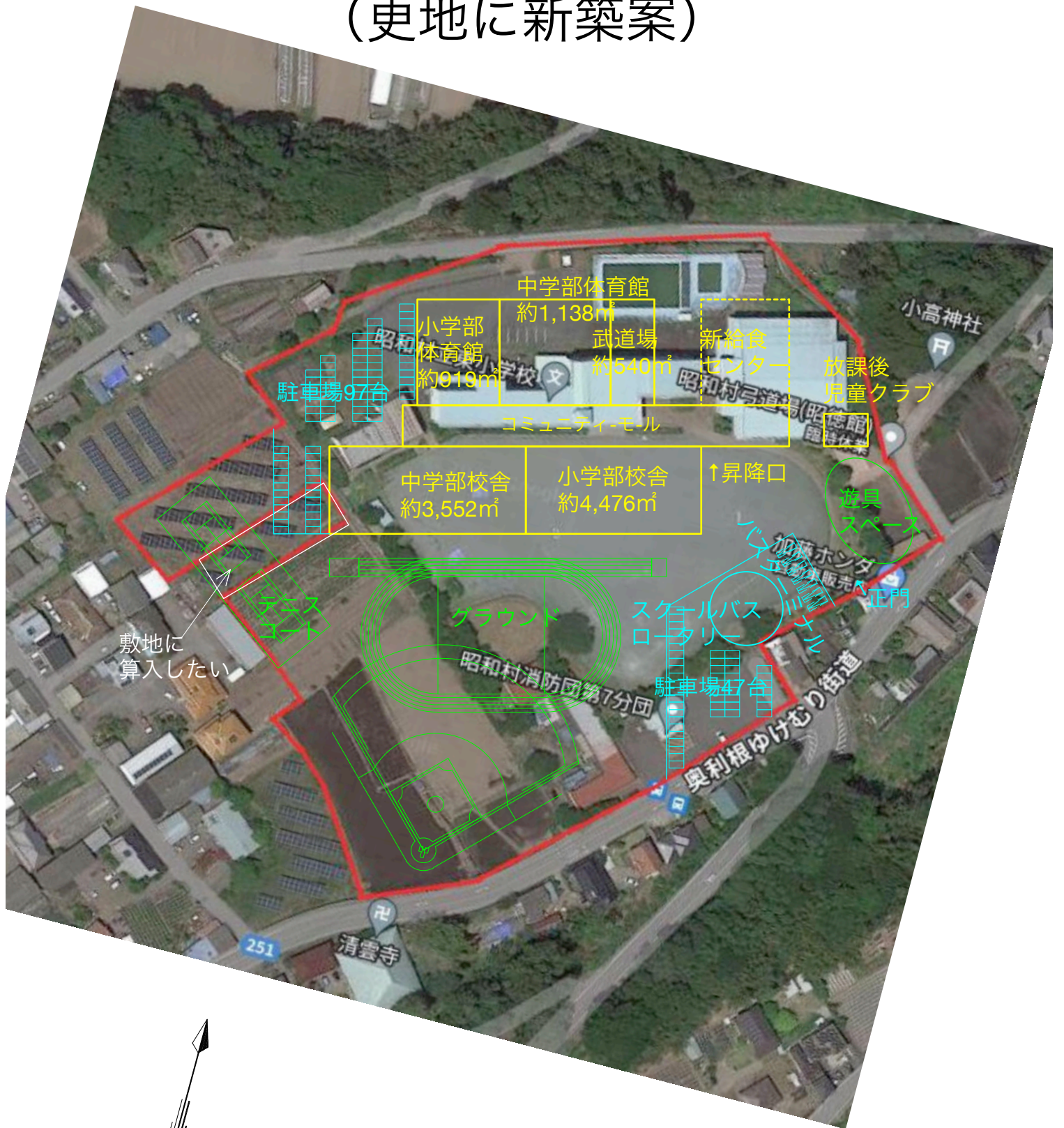
S=1/1,800

0m 20m 50m 100m

敷地面積 34,931m²

- ・地形と既存校舎の向きが不整合のためゾーニングが難しい。
- ・小学部と中学部の連携をどう図るか課題。
- ・新職員室をどこに配置するか課題。
- ・既存プール跡地を新給食センター建設用地とする。
- ・スクールバスロータリーと一般駐車場が分散配置となる
- ・駐車台数が少ない。(64台)
- ・武道場を1階に配置、中学部体育館を2階に配置。
- ・民地の一部を敷地に算入したい。

建設候補地② 東小学校 (更地に新築案)

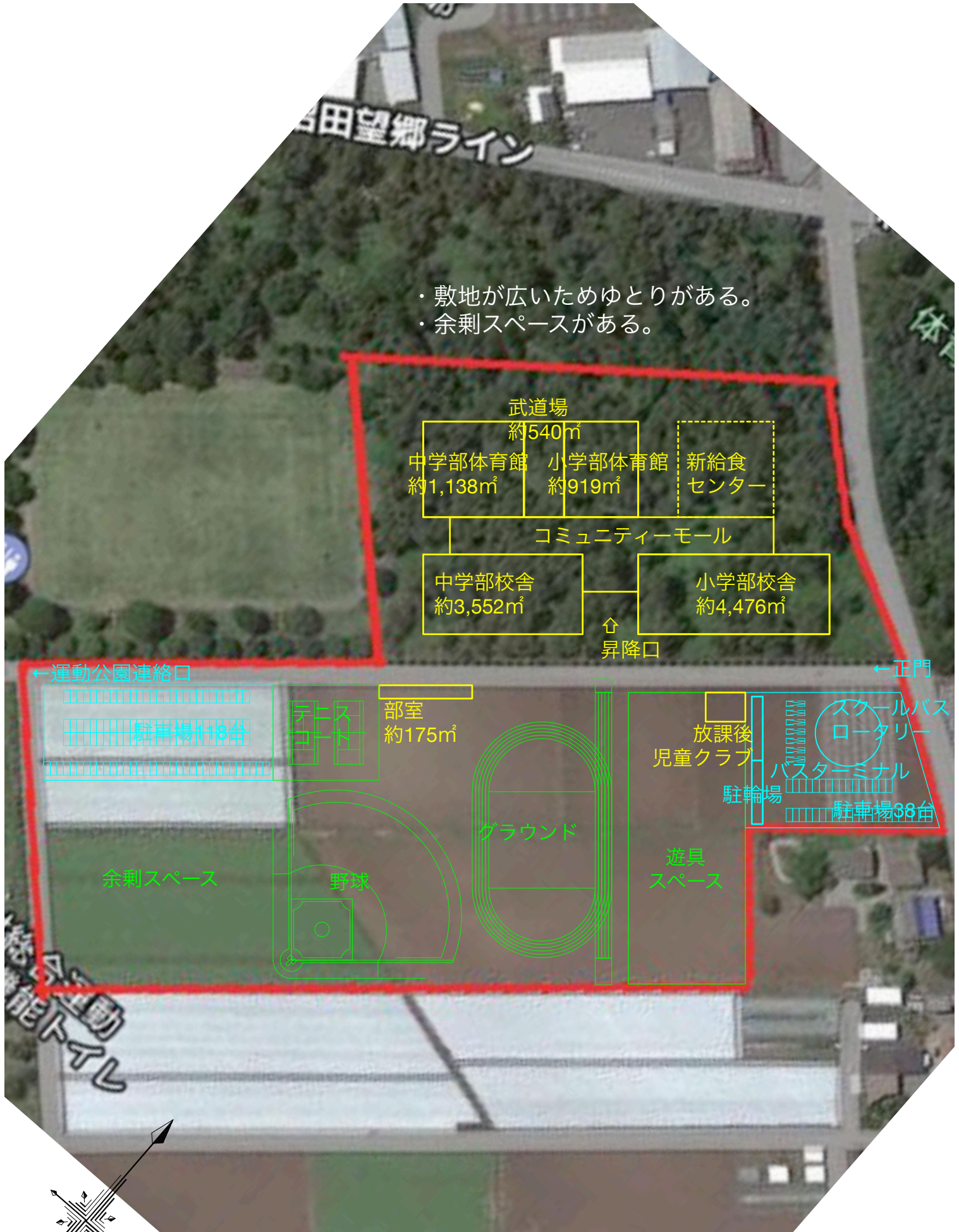


S=1/1,800

0m 20m 50m 100m

敷地面積 34,931㎡

建設候補地③ 総合運動公園隣接地



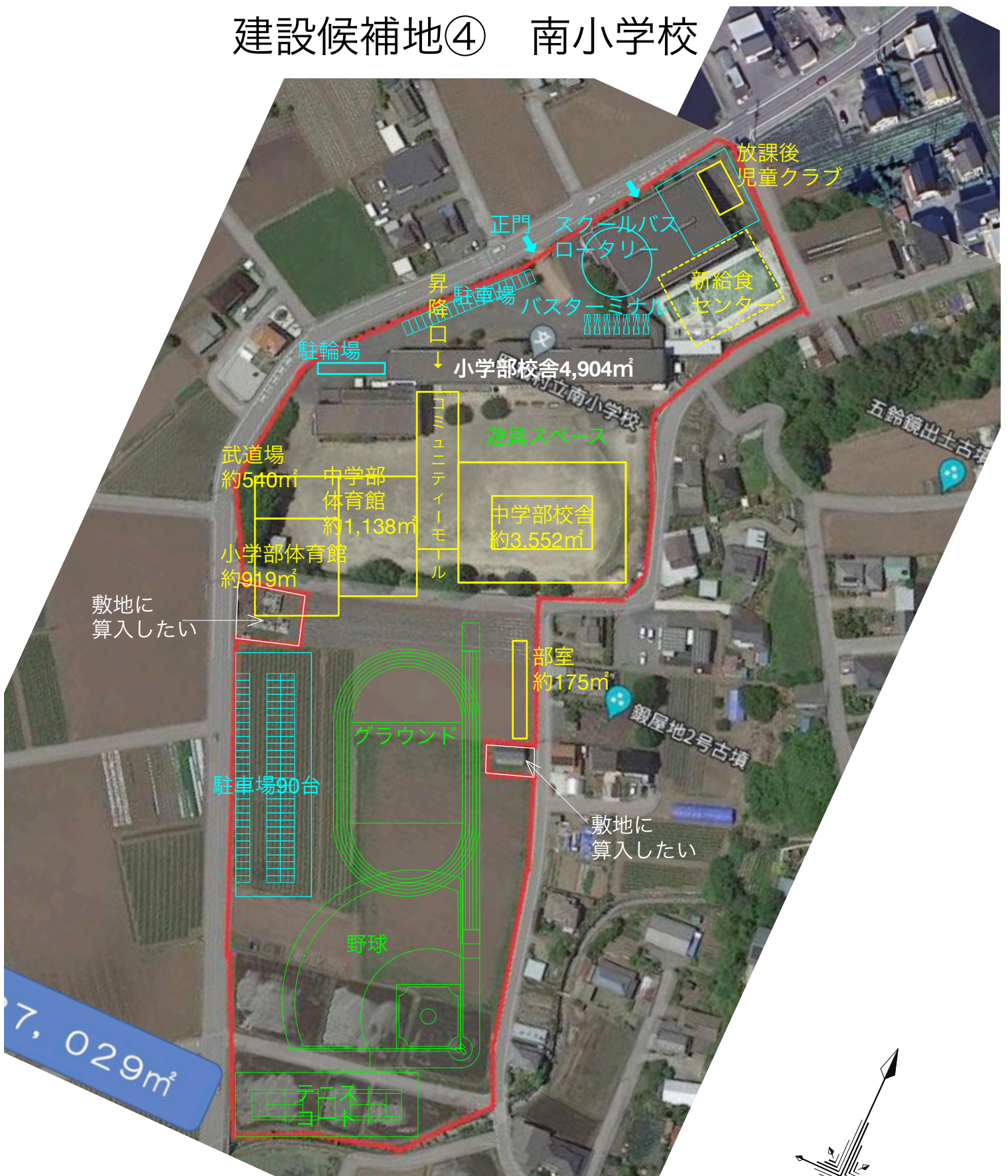
- ・敷地が広いゆとりがある。
- ・余剰スペースがある。

S=1/1,800

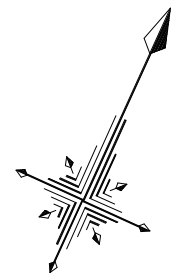
0 m 20 m 50 m 100 m

敷地面積 57,950㎡

建設候補地④ 南小学校



- ・ 既存体育館を解体し学童クラブ、バスロータリー、ターミナルを配置（給食センター建設地）
- ・ 小学部体育館を新設する
- ・ スクールバスロータリーと一般駐車場が分散配置となる
- ・ 昇降口とグラウンドとの移動動線を検討する必要がある
- ・ 既存特別教室棟と新体育館の離隔距離が近い
- ・ 墓地及び民地の一部を敷地に算入したい

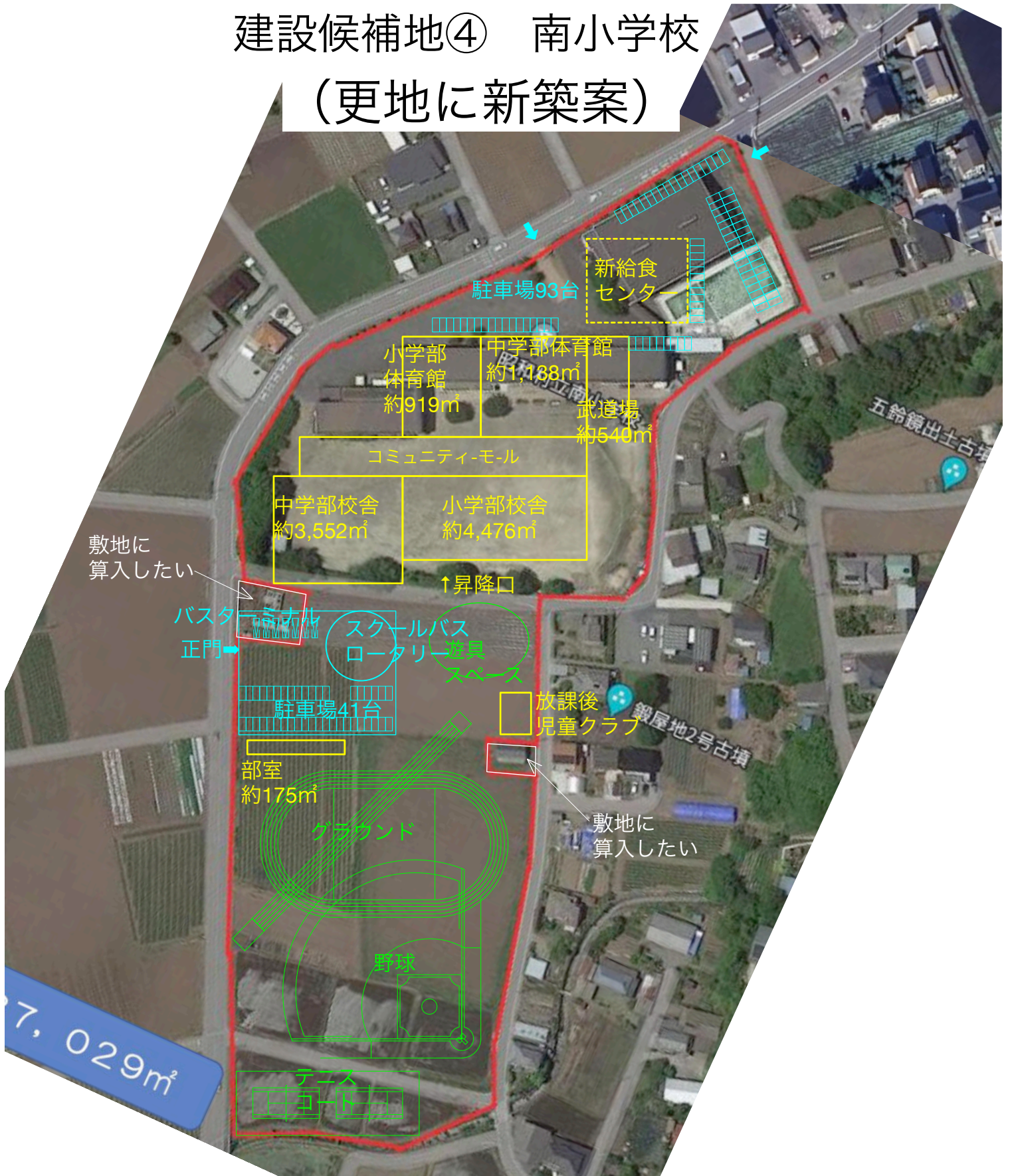


S=1/1,800

0m 20m 50m 100m

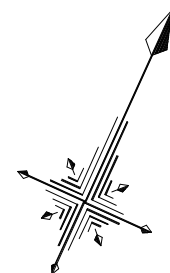
敷地面積 37,029m²

建設候補地④ 南小学校 (更地に新築案)



0 m 20 m 50 m 100 m

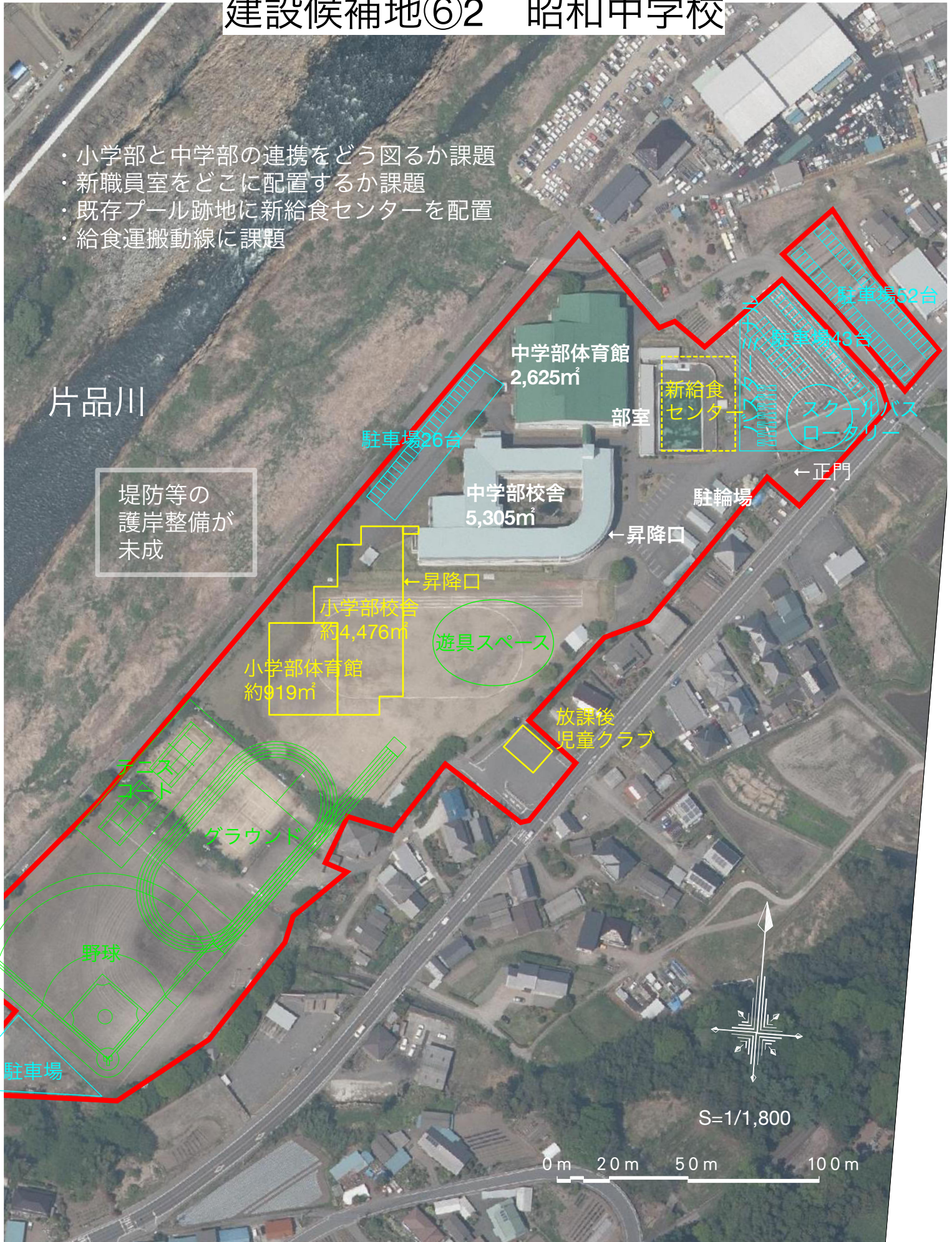
敷地面積 37,029㎡



S=1/1,800

建設候補地⑥2 昭和中学校

- ・ 小学部と中学部の連携をどう図るか課題
- ・ 新職員室をどこに配置するか課題
- ・ 既存プール跡地に新給食センターを配置
- ・ 給食運搬動線に課題



建設候補地⑥2 昭和中学校 (更地に新築案)

